

Szczecin, 25.11.2022 r.

REFERENCJE

Fabryka Wody Spółka z o.o. w Szczecinie 71-504, ul. Czesława 9, potwierdza, że we współpracy z ALSTAL Grupa Budowlana Sp. z o.o. sp.k. z siedzibą w Bydgoszczy 85-717, ul. Gajowa 99 realizuje zadanie inwestycyjne pn. „Fabryka Wody – Nowa Gotynka” w Szczecinie w terminie od 11.10.2019 r. na łączną kwotę brutto: 358 372 606,10 zł.



W ramach inwestycji, w Szczecinie u zbiegu ulic Szczanieckiej i 1 Maja, powstaje nowoczesny, ogromny kompleks basenowo-edukacyjny Fabryka Wody. Budowa rozpoczęła się 19.10.2019 r., a aktualny procent jej wykonania wynosi 80,64 %. Generalnym wykonawcą inwestycji jest firma ALSTAL Grupa Budowlana.

Celem projektu jest stworzenie kompleksu basenowo-edukacyjnego, który będzie najnowocześniejszy w całej Polsce. W budynku aquaparku na trzech kondygnacjach znajdzie się aż 17 wewnętrznych i cztery zewnętrzne baseny o powierzchni lustra wody ponad 2000 m². Wnętrze hali basenowej będzie wyposażone w świetliki z folii ETFE, która przepuszcza promieniowanie UV, co pozwala na opalanie się wewnątrz budynku.

W obiekcie znajdzie się jedno z największych w Polsce saunariów. Znajdzie się tam aż 16 różnych saun, a także łoża solankowe, baseny schładzające, grotty śnieżne i lodowe, a także piwne łoża. W obiekcie zamontowanych zostanie 11 zjeżdżalni o łącznej długości pół kilometra. Na zewnątrz oprócz basenów powstanie amfiteatr i taras, który w zimę zamieniać będzie się w lodowisko.

Drugą część obiektu stanowić będzie Edukatorium, czyli centrum edukacyjne, którego tematem przewodnim będzie woda. Znajdą się tam wystawy i laboratoria.

Kadra techniczna ALSTAL:

Zbigniew Zieliński – Dyrektor ds. Realizacji Inwestycji
Mariusz Hanyżewski – Kierownik Projektu
Dominik Słówek – Kierownik Budowy
Tomasz Falkowski – z-ca Kierownika Budowy
Anna Naze – Kierownik Robót Budowlanych
Justyna Wasiluk – Kierownik Robót Budowlanych

Łukasz Pniewski – Kierownik Robót Budowlanych
Szymon Bykowski – Kierownik Robót Budowlanych
Krzysztof Kaczmarek – Kierownik Robót Budowlanych
Paweł Wróblewski – Kierownik Robót Budowlanych
Piotr Kędziora – Kierownik Robót Elektrycznych
Krzysztof Garecki – Kierownik Robót Elektrycznych
Mariusz Brewka – Kierownik Robót Sanitarnych
Paweł Mazurek – Kierownik Robót Sanitarnych
Joanna Dmitruk – Inżynier Budowy
Daniel Gierałka – Inżynier Budowy
Tomasz Miatkowski – Inżynier Budowy
Tomasz Ryś – Inżynier Budowy
Agata Rusin – Praktykant
Jakub Kiersnowski – Praktykant
Magdalena Skrocka – Praktykant
Karolina Rucińska – Inżynier Budowy
Monika Trochim-Świegocka – Administrator Kontraktu
Agnieszka Piękoś – Inżynier Projektu
Ewa Ciszak – Inżynier Projektu
Mateusz Michniewicz – Inżynier Projektu
Rafał Grabowski – Inżynier Projektu

Zakres inwestycji obejmuje:

Budynek główny (skrzydło A, B i przewiązka)

Projektowany, główny obiekt kubaturowy w centralnej części działki jest budynkiem użyteczności publicznej o funkcji basenowej, sportowej, rekreacyjnej i kultury (edukatorium). Jest to budynek o maksymalnie trzech kondygnacjach nadziemnych, częściowo podpiwniczony (podbasenie w prawym skrzydle budynku – części A), przekryty dachami płaskimi, wielospadowymi, ukrytymi za projektowanymi attykami. Obiekt klasyfikuje się jako średniowysoki (SW), jego wysokość mieści się w zakresie od 12 m do 25 m włącznie nad poziomem terenu (maksymalna wysokość liczona do najwyższej attyki wynosi 15,00m).

Poziom posadzki parteru projektowanego budynku $\pm 0,00$ wynosi 4,00 m.n.p.m. Podstawowe parametry:

- Powierzchnia zabudowy: 10 576,4 m²
- Powierzchnia użytkowa: 16 851,2 m²
- Kubatura: 175 834 m³
- Maksymalny wymiar rzutu budynku: część A – 71,75 x 105 m; część B – 55,3 x 82,5 m.

Budynek sanitarno – szatniowy basenów zewnętrznych (C)

Projektowany budynek sanitarno – szatniowy basenów zewnętrznych jest obiektem sezonowym, do użytkowania jedynie w okresie letnim. Jest to budynek jednokondygnacyjny, niepodpiwniczony, przykryty dachem pulpitowym ukrytym za projektowaną attyką. Obiekt klasyfikuje się jako niski (N), jego wysokość mieści się poniżej 12 m włącznie nad poziomem terenu (maksymalna wysokość liczona do najwyższej attyki wynosi 4,60m).

Poziom posadzki parteru projektowanego budynku C wynosi -0,18 (3,82 m.n.p.m.) względem posadzki parteru budynku głównego.

- Powierzchnia zabudowy: 221,6 m²
- Powierzchnia użytkowa: 161,9 m²
- Kubatura: 1 616,9 m³
- Maksymalny wymiar rzutu budynku: 13,15 x 27,55 m

Budynek handlowo - usługowy w strefie basenowej zewnętrznej (D)

Projektowany budynek handlowo- usługowy w strefie basenów zewnętrznych jest obiektem sezonowym, do użytkowania jedynie w okresie letnim. Jest to budynek jednokondygnacyjny, niepodpiwniczony, przykryty dachem pulpitowym ukrytym za projektowaną attyką. Obiekt klasyfikuje się jako niski (N), jego wysokość mieści się poniżej 12 m włącznie nad poziomem terenu (maksymalna wysokość liczona do najwyższej attyki wynosi 3,60m).

Poziom posadzki parteru projektowanego budynku D wynosi -0,17 (3,83 m.n.p.m.) względem posadzki parteru budynku głównego.

- Powierzchnia zabudowy: 39,3 m²
- Powierzchnia użytkowa: 27,6 m²
- Kubatura: 134,8 m³
- Maksymalny wymiar rzutu budynku: 10,48 x 5,24 m

Wiata nad stanowiskami samochodów elektrycznych

Obiekt budowlany w postaci zadaszenia na słupkach. Obiekt klasyfikuje się jako niski (N), jego wysokość mieści się poniżej 12 m włącznie nad poziomem terenu (maksymalna wysokość liczona do najwyższej attyki wynosi 3,95m).

- Powierzchnia zabudowy: 148,47 m²
- Powierzchnia użytkowa: nie dotyczy
- Kubatura: nie dotyczy
- Maksymalny wymiar rzutu budynku: 5,54 x 26,8 m.

Obiekt wyposażony jest w instalację fotowoltaiczną o mocy 6kwp oraz stacje do ładowania samochodów z napędem elektrycznym – 5 szt. stacji o mocy 2x22kW każda.

Zagospodarowanie terenu – obiekty architektury

Powierzchnia utwardzona terenu: 19 881,00 m²

Powierzchnia biologicznie czynna: 16 874,00 m²

Budowa parkingu dla samochodów osobowych oraz autokarów.

Budowa trzech zjazdów z ulicy Bożeny.

Budowa dróg pożarowych wraz z placami manewrowymi

Budowa chodników pieszych chodników pieszych.

Zagospodarowanie terenu oraz wyposażenie w elementy małej architektury takie jak: fontanna, kaskada wodna, sztuczna rzeka, miejsca składowania odpadów w postaci prefabrykowanych, betonowych osłon, ławki kosze na śmieci.

Budowa zewnętrznych odcinków instalacji:

- wodociągowej wraz z 4 hydrantami zewnętrznymi na potrzeby niniejszej inwestycji,
- kanalizacji sanitarnej,
- kanalizacji deszczowej,
- elektrycznej, w tym oświetlenie terenu,
- kanalizacji teletechnicznej.

Poświadczamy, że wszystkie dotychczas wykonane prace wchodzące w zakres zadania są wykonywane w sposób należyty, zgodnie z projektami i zasadami sztuki budowlanej. Współpraca z firmą ALSTAL przebiega w sposób prawidłowy, a generalny wykonawca przeprowadza prace zgodnie z naszymi zaleceniami i wymaganiami. Prace realizowane są terminach wynikających z aktualnego brzmienia kontraktu.

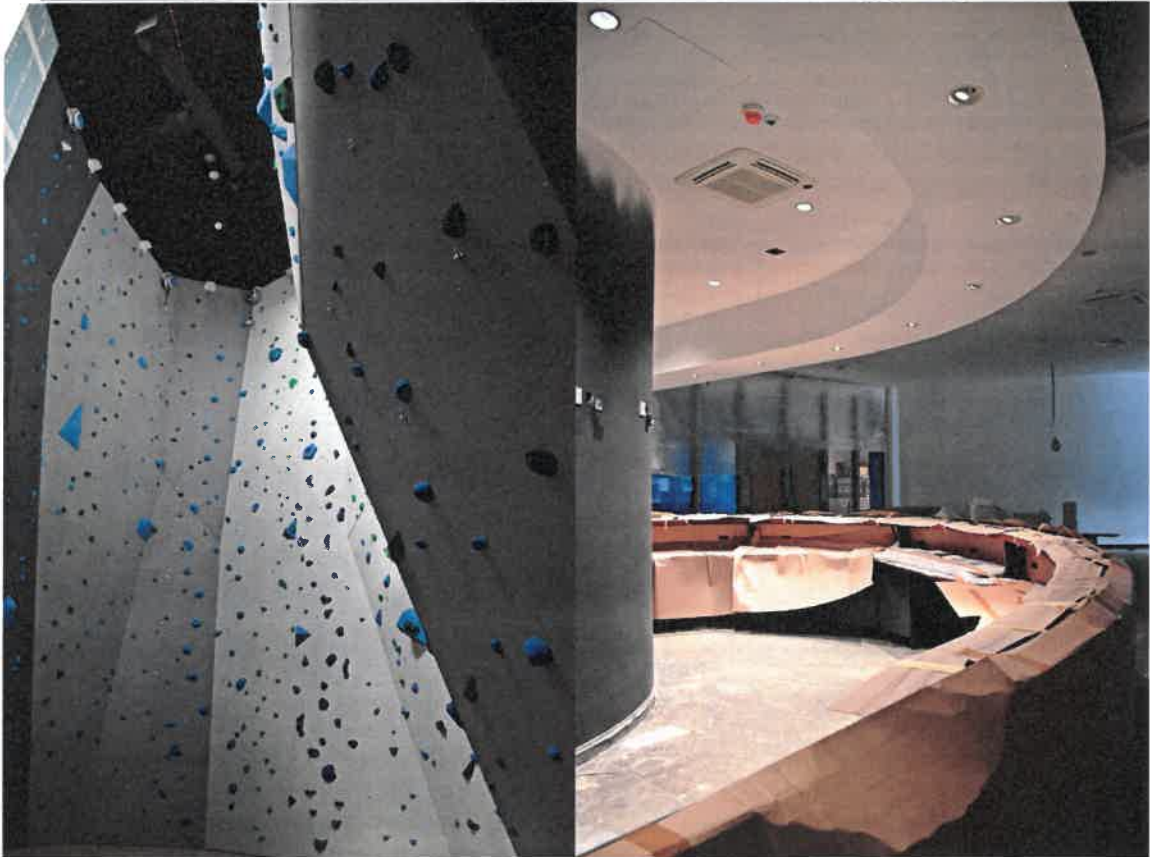
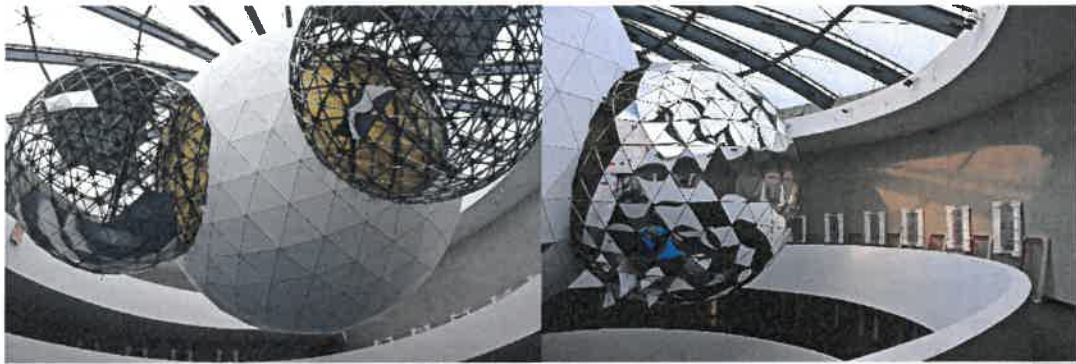
Fabryka Wody Spółka z o.o.

Konrad Stępień

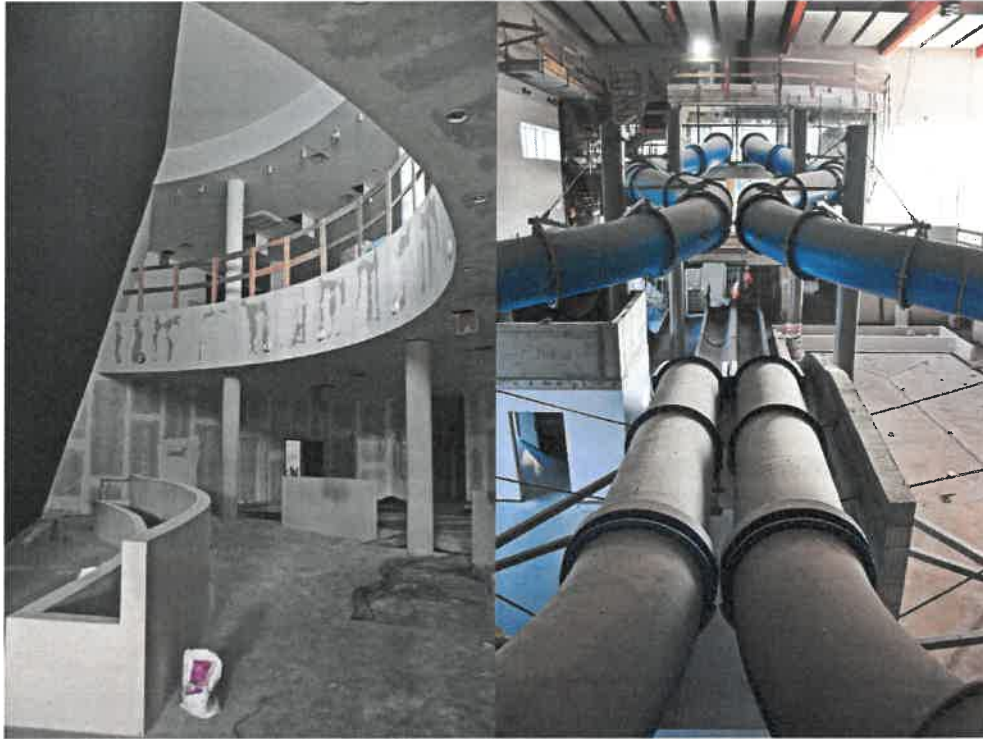
PREZES ZARZĄDU
Konrad Stępień

Zdjęcia inwestycji:





SA



Fabryka Wody Spółka z o.o.

Konrad Stepień

PREZES ZARZĄDU
Konrad Stepień